

Hommage à Alfred Basbous

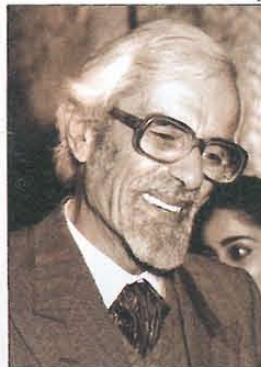
Il y a 40 jours disparaissait un sculpteur de grand talent

AVEC LE DÉCÈS D'ALFRED BASBOUS, LA FAMILLE DES ARTISTES PLASTICIENS LIBANAIS A PERDU L'UN DES SCULPTEURS AYANT MARQUÉ PAR LEUR TALENT L'ART LIBANAIS DU XXÈME SIÈCLE.

Né en 1924 à Rachana, Liban; depuis son plus jeune âge, Alfred Basbous se forme à l'école de son frère aîné, Michel, travaille la pierre, le bois et le métal. Ses premières expositions datent de 1958. En 1960, il est boursier du gouvernement français. A Paris, il devient l'élève de Collamarini à l'École Nationale des Beaux-Arts-Paris. Ses expositions au Liban et à l'étranger, sont accueillies très favorablement par la critique. Ses œuvres figurent dans des collections privées en France, Belgique, Angleterre, Suisse, Allemagne, aux Etats-Unis, au Japon, en Arabie saoudite, au Koweït et au Liban. Il est fondateur et président du "Forum International de la sculpture" à Rachana depuis 1994, fondateur et président du musée: "Parc International de la sculpture à Rachana, depuis 1998", où ses sculptures sont exposées, en permanence, à côté d'œuvres d'artistes libanais et étrangers connus.

PLURIVALENCE DE PROCÉDÉS ET ALTERNANCE DE SUJETS

Homme de la montagne, l'observation de la nature et des êtres prend une certaine importance dans sa vie



Alfred Basbous.

d'artiste, nourrit son inspiration et lui permet d'élargir sa connaissance des formes. Cependant, après une courte période réaliste, il cherche une expression stylisée et a recours à des simplifications, tout en s'efforçant de garder à l'œuvre le caractère de la matière dont elle est issue. Au fur et à mesure, il passe de la forme réelle, à une vision qui libère la sculpture de la représentation des apparences. Il applique des techniques contradictoires, des procédés qui vont de l'épuration au brisement de la forme pleine, de la décantation des volumes à la mise en valeur des vides, de la fluidité des courbes à la sévérité des structures géométriques. Tout en gardant l'idée d'ordre, de simplification, de stabilité, de construction, en intégrant et en épousant la forme dans le volume, il cherche à imprimer à l'œuvre un

souffle nouveau.

On saisit dans sa manière de percevoir, un penchant pour la forme naturelle du matériau, pour sa texture et ses aspects évocateurs qui constituent, visiblement, une raison d'être de toute l'œuvre.

ŒUVRE ISSUE DE LA FANTAISIE ET DU RÊVE

L'œuvre d'Alfred Basbous est issue de la fantaisie, poursuite du rêve d'un artiste, génératrice d'un art qui se traduit par une plurivalence de procédés et



une alternance de sujets rompant le son monotone de l'uniformité. Tantôt, il concentre son esprit sur la poétique, sur une sorte de sculpture expressionniste et, tantôt, il dirige ses recherches vers la forme et libère la sculpture de la représentation des apparences. Cette opération d'abstraction essentiellement subjective, traduit l'impression produite par les éléments ou les êtres et sa volonté d'expression. Cette création imaginée est aussi concrète et vraie que celle qui existe dans l'univers extérieur. Mais elle peut vivre et se développer en dehors de toute limite. On constate dans la production de cet artiste et son cheminement, une sorte d'alternance dans l'évolution de son style qui lui évite de s'enliser dans la routine. A travers son œuvre, Alfred Basbous répète le geste de la création et donne au matériau une nouvelle vie. ■

